

Facilymo sprl
Rue Edouard Dekoster 62C
1140 Bruxelles

Nos références: CBC-R17/284.

Date du rapport : 29/12/2017.

RAPPORT D'INVENTAIRE AMIANTE NON DESTRUCTIF

ACP Deschanel – Avenue Paul Deschanel 53-55 - Schaerbeek

LOCAUX COMMUNS et TECHNIQUES

Inspection réalisée le 21/12/2017.



Inspection et rédaction par G. Bayeul – CBCConseil sprl :

A handwritten signature in blue ink, appearing to be 'G. Bayeul', with a long horizontal stroke extending to the right.



CBCConseil

Inventaires Amiante

SOMMAIRE :

1. Informations générales.
2. Méthodologie.
3. Matériaux échantillonnés en vue d'analyse d'identification amiante.
4. Matériaux inspectés mais non échantillonnés car pas suspects pour l'amiante.
5. Liste des locaux ou endroits non inspectés.
6. Conclusion – Récapitulatif des matériaux contenant de l'amiante.

Annexes :

Photos.

Fiches d'inspection des matériaux contenant de l'amiante.

Rapport d'analyse du laboratoire agréé.

1 INFORMATIONS GÉNÉRALES :

Cet inventaire non destructif, est réalisé conformément à notre offre de prix CBC-O17/329.

L'inspection concerne les matériaux qui sont visibles et accessibles dans des conditions normales d'utilisation, comme le prévoit l'AR du 16 mars 2006.

Visite réalisée en compagnie de : Madame La Concierge.

2 METHODOLOGIE :

Sur site :

L'inspection est réalisée conformément à l'AR du 16/03/2006.

Une inspection minutieuse des sols, murs, plafonds, faux-plafond, trémies techniques, façades, isolants divers, gaines, roofing, joints, cordelettes, flocages, poutres, mobilier, afin de vérifier la présence d'amiante.

Tous les locaux accessibles sont inspectés.

Les matériaux connus comme contenant de l'amiante (surtout s'ils sont en bon état), ne sont pas échantillonnés conformément à l'AR du 16/03/2006, sauf demande spécifique.

Les matériaux connus comme ne contenant pas d'amiante ne sont pas analysés, sauf demande spécifique. Cependant, certains matériaux fibreux non amiantés qui pourraient être pris pour de l'amiante sont répertoriés dans le rapport afin de montrer qu'ils ont bien été inspectés.

Lors de l'inspection, s'il y a le moindre doute sur la composition d'un matériau, un échantillonnage est réalisé. L'échantillon est une partie de matière de maximum 1 à 2 cm³, prélevé au moyen d'un outillage léger afin de ne pas créer une pollution. Au besoin, la zone de prélèvement est nettoyée à l'aide de lingettes spéciales ou à l'eau. L'opérateur est muni d'EPI (masque de type P3, ...) afin d'éviter tout risque lors du prélèvement. Le matériel de l'opérateur est nettoyé entre chaque prélèvement afin d'éviter tout risque de contamination.

Parfois, il arrive qu'un échantillonnage d'un matériau suspect ne soit pas possible (pour des raisons de sécurité, pour ne pas créer une infiltration d'eau, ... par exemple). Ceci est renseigné dans le rapport avec pour recommandation « un échantillonnage dès que cela sera possible ». En cas de doute, par mesure de précaution, toujours considérer ces matériaux comme contenant de l'amiante.

Les matériaux amiantés, échantillonnés ou non, sont photographiés et repérés sur plans si celui-ci est fourni avant l'inspection.

Au laboratoire :

Les analyses sont réalisées par un laboratoire agréé pour la détermination d'amiante dans les matériaux. La détection d'amiante se fait en deux étapes :

- Observation du matériau au binoculaire afin de déceler d'éventuelles fibres suspectes.
- Si lors de l'observation des fibres suspectes ont été détectées, elles sont isolées et observées au moyen d'un microscope à lumière polarisée, après avoir été préalablement préparées sur une lame microscopie avec un liquide de Cargile d'indice de réfraction spécifique à la nature de la fibre.

Le rapport :

L'inventaire amiante est établi local par local.

Les matériaux amiantés sont repris dans un tableau récapitulatif afin d'avoir une vue d'ensemble, avec des conseils spécifiques pour chaque cas rencontré.

Sur les photos :

- Les matériaux amiantés sont entourés ou indiqués avec des flèches rouges.
- Les matériaux ne contenant pas d'amiante sont entourés ou indiqués avec des flèches vertes.
- Les matériaux suspects, sont entourés ou indiqués avec des flèches oranges.

Spécifiquement à chaque cas de figure, une fiche est réalisée en fonction du type de matériau rencontré, sa friabilité, la ventilation, l'accessibilité, l'état, le degré d'utilisation présumée du local dans lequel se trouve le matériau. Un même matériau dans un état différent et dans deux locaux à fréquentation différents auront donc deux fiches complètement différentes.

3 MATÉRIAUX ÉCHANTILLONNÉS EN VUE D'ANALYSE D'IDENTIFICATION AMIANTE :

Réf. Ech.	Niveau	Local / Endroit	Matériau	Photo	Résultat analyse	Type d'amiante
001	0	Chambre conciergerie	Dalles Floorflex + colle noire	1	POSITIF	Chrysotile
002	-1	Couloir caves	Coude calorifugé en plâtre	7	POSITIF	Amosite
003	0	Hall d'entrée	Mastic entre vitre et châssis	23	POSITIF	Chrysotile

4 MATÉRIAUX INSPECTÉS MAIS NON ÉCHANTILLONNÉS CAR PAS SUSPECTS POUR L'AMIANTE :

Niveau	Local / Endroit	Matériau	Photo	Avis
-1	Chaufferie	Calorifuge	2 à 4	Laine minérale
/	Toiture	Calorifuge vase expansion	21	Laine minérale
/	Pignon	Ardoises	24	Modèle ultérieur à 98

5 LISTE DES LOCAUX OU ENDROITS NON INSPECTÉS :

Tous les locaux communs et techniques ont été inspectés.

6 CONCLUSION:

Niveau	Local / Endroit	Matériau	Photo	Fiche	Métré estimatif	Présence amiante	Friable	Conseil
0	Chambre conciergerie	Dalles Floorflex + colle noire	1	1	10 m²	OUI	NON	Contrôle annuel
0	Conciergerie	Plaque en amiante ciment entre les châssis	17	2	1 pièce	Connu comme contenant de l'amiante (*)	NON	Contrôle annuel Ne pas poncer
-1	Local poubelles	Gaine en amiante ciment (continue probablement sur toute la hauteur de l'immeuble)	5	3	1 pièce	Connu comme contenant de l'amiante (*)	NON	Contrôle annuel
-1	Couloir caves	Coude calorifugé en plâtre	7	4	1 pièce	OUI	OUI	Contrôle annuel
-1	Garages	Coudes calorifugés en plâtre	8-9	4	3 pièces	OUI	OUI	Contrôle annuel
0	Local vélos	Coudes calorifugés en plâtre	10-11	4	2 pièces	OUI	OUI	Contrôle annuel
0	Entrée parking	Plaques de plafond en glasal	13	5	70 m²	Connu comme contenant de l'amiante (*)	NON	Contrôle annuel
0	Entrée parking	Coudes calorifugés en plâtre	16	6	2 pièces	OUI	OUI	Contrôle annuel
Tous	Paliers	Suspicion de panneaux pical à l'intérieur des portes palières	6	/	/	Suspect amiante	OUI si avéré	(***)
/	Toitures parking, garages et immeuble	Suspicion de roofing amianté sous le revêtement actuel	14-15 22	/	/	Suspect amiante	NON si avéré	(**)
+9	Machinerie ascenseur	Suspicion de patins de frein amiantés	18	/	/	Suspect amiante	NON si avéré	(***)
0	Hall d'entrée	Mastic entre vitre et châssis en métal	23	7	Environ 33 m linéaire	OUI	NON	Contrôle annuel

(*) : Connu comme contenant de l'amiante : pas d'échantillonnage réalisé pour ne pas détériorer le matériau intact, soit pour ne pas exposer de tierces personnes à une pollution inutile à l'amiante alors que la présence d'amiante, après examen visuel, ne laisse pas de doute.

(**) : Suspect amiante : pas de possibilité d'échantillonnage sans risquer d'occasionner une infiltration d'eau. Réaliser un échantillonnage dès que cela sera possible, avant des travaux par exemple.

(***) : Suspect amiante : pas de possibilité d'échantillonnage sans dégradation ou pour des questions de sécurité. Se renseigner auprès de l'ascensoriste ou réaliser un échantillonnage dès que cela sera possible, avant des travaux par exemple.

Important :

- L'AR du 16/03/2006 oblige tout employeur à réaliser un suivi annuel de l'inventaire amiante. Celui-ci peut être réalisé par l'employeur ou par une société spécialisée.
- Les conseils dans le tableau de conclusion, sont les recommandations minimales, que nous estimons sur base de notre expérience. L'employeur peut bien entendu toujours aller au-delà et enlever un matériau amianté, selon la loi en vigueur.
- En cas de travaux concernant une surface supérieure à 500 m², cet inventaire n'est pas suffisant : un inventaire amiante de type destructif doit être réalisé.
- Le Floorflex amianté présent dans la conciergerie pourrait se retrouver dans certains appartements privés.
- La plaque en amiante ciment séparant les châssis à l'arrière, au niveau de la conciergerie, est également présente dans les appartements privés (voir photo 19-20).

EN CAS D'ENLÈVEMENT D'AMIANTE :

- Un matériau en amiante lié (ou non friable) démontable sans être cassé, peut être enlevé par la technique du traitement simple. Cette technique doit être réalisée soit par du personnel ayant reçu une formation de 8h sur les risques liés à l'amiante, soit par un enleveur d'amiante agréé. Si un matériau non friable doit être cassé pour son enlèvement, il faut faire appel à un enleveur d'amiante agréé.
- Un matériau en amiante friable ou un matériau en amiante lié qui ne peut être démonté sans être cassé doit être enlevé par un enleveur d'amiante agréé.



Photo 1



Photo 2





Photo 3



Photo 4





Photo 5



Photo 6





Photo 7



Photo 8





Photo 9



Photo 10





Photo 11

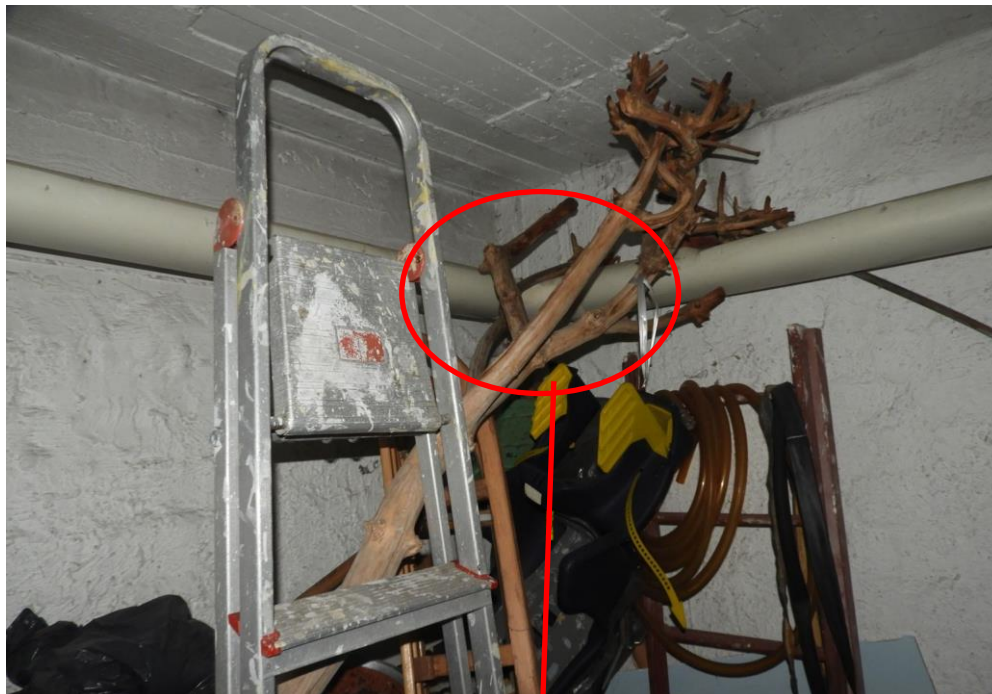


Photo 12





Photo 13



Photo 14





Photo 15



Photo 16





Photo 17



Photo 18





Photo 19

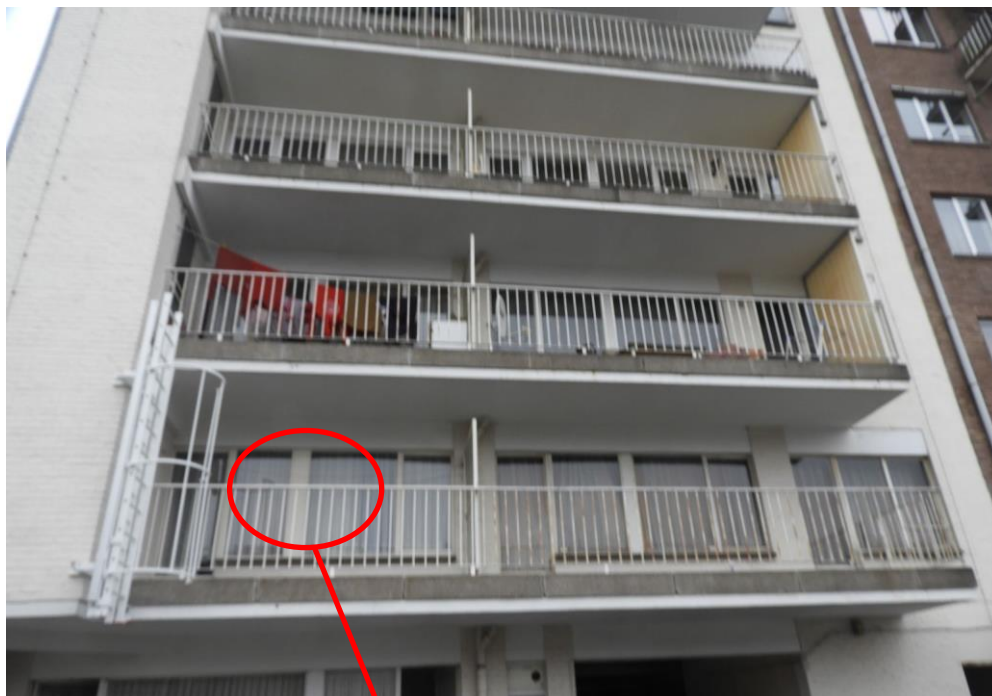


Photo 20





Photo 21



Photo 22





Photo 23



Photo 24





CBB Conseil

Inventaires Amiante

FICHE	Niveau	Local / Endroit	Matériau	Présence amiante
1	0	Chambre conciergerie	Dalles Floorflex + colle noire	OUI

Type d'amiante		Etat		Friabilité	
X	Chrysotile		Très dégradé	X	Non friable
	Amosite		Légèrement dégradé		
	Crocidolite		Bon état général		Friable
	Non Analysé mais connu pour contenir de l'amiante (Chrysotile minimum)	X	Parfait état		
Risque de détérioration accidentelle		Local confiné		Ventilation - Vibration	
X	Très faible	X	OUI	X	Nulle
	Faible		NON		Léger
	Important				Moyen
					Important
Personnes directement concernée		Occupation		Accessibilité	
X	Peu (- de 3)		Très peu fréquenté	X	Pas d'accès à la colle
	Moyen (3-10)		Peu fréquenté		Difficile d'accès
	Important (10-50)	X	Fréquentation courante		Facile d'accès
	Très important (> 50)		Haute fréquentation		Très facile d'accès – usage courant
Activité pouvant donner lieu à une exposition à l'amiante					
	Entretien chaudière		Travaux en toiture		
	Intervention sur conduite calorifugée		Remplacement châssis		
	Travaux d'électricité		Nettoyage		
	Examen des gaines techniques		Travaux de peinture		

	CONSEIL	
Contrôle annuel de l'état du matériau	X	
Ne pas démolir à haute pression		
Enlèvement lors du remplacement des châssis		
Prévoir l'enlèvement du matériau à moyen terme		
Prévoir l'enlèvement du matériau à court terme – limiter l'accès au local		
Prévoir l'enlèvement urgent du matériau – condamnation du local fortement recommandé		



CBB Conseil

Inventaires Amiante

FICHE	Niveau	Local / Endroit	Matériau	Présence amiante
2	0	Conciergerie	Plaque en amiante ciment entre les châssis	Connu comme contenant de l'amiante

Type d'amiante		Etat		Friabilité	
	Chrysotile		Très dégradé	X	Non friable
	Amosite		Légèrement dégradé		
	Crocidolite		Bon état général		Friable
X	Non Analysé mais connu pour contenir de l'amiante (Chrysotile minimum)	X	Parfait état		
Risque de détérioration accidentelle		Local confiné		Ventilation - Vibration	
X	Très faible		OUI		Nulle
	Faible	X	NON		Léger
	Important			X	Moyen
					Important
Personnes directement concernée		Occupation		Accessibilité	
	Peu (- de 3)		Très peu fréquenté		Pas d'accès
	Moyen (3-10)	X	Peu fréquenté		Difficile d'accès
X	Important (10-50)		Fréquentation courante	X	Facile d'accès
	Très important (> 50)		Haute fréquentation		Très facile d'accès – usage courant
Activité pouvant donner lieu à une exposition à l'amiante					
	Entretien chaudière		Travaux en toiture		
	Intervention sur conduite calorifugée	X	Remplacement châssis		
	Travaux d'électricité		Nettoyage		
	Examen des gaines techniques	X	Travaux de peinture		

	CONSEIL	
Contrôle annuel de l'état du matériau	X	
Ne pas poncer	X	
Réparation des endroits dégradés et contrôle annuel de l'état du matériau – Encapsulation conseillée.		
Prévoir l'enlèvement du matériau à moyen terme		
Prévoir l'enlèvement du matériau à court terme – limiter l'accès au local		
Prévoir l'enlèvement urgent du matériau – condamnation du local fortement recommandé		



CBConseil Inventaires Amiante

FICHE	Niveau	Local / Endroit	Matériau	Présence amiante
3	-1	Local poubelles	Gaine en amiante ciment	Connu comme contenant de l'amiante

Type d'amiante	Etat	Friabilité
Chrysotile	Très dégradé	X Non friable
Amosite	Légèrement dégradé	
Crocidolite	Bon état général	Friable
X Non Analysé mais connu pour contenir de l'amiante (Chrysotile minimum)	X Parfait état	
Risque de détérioration accidentelle	Local confiné	Ventilation - Vibration
X Très faible	X OUI	Nulle
Faible	NON	X Léger
Important		Moyen
		Important
Personnes directement concernée	Occupation	Accessibilité
Peu (- de 3)	X Très peu fréquenté	Pas d'accès
Moyen (3-10)	Peu fréquenté	Difficile d'accès
X Important (10-50)	Fréquentation courante	X Facile d'accès
Très important (> 50)	Haute fréquentation	Très facile d'accès – usage courant
Activité pouvant donner lieu à une exposition à l'amiante		
Entretien chaudière	Travaux en toiture	
Intervention sur conduite calorifugée	Remplacement cloisons - Murs	
Travaux d'électricité	Nettoyage	
Examen des gaines techniques	Travaux de peinture	

	CONSEIL	
Contrôle annuel de l'état du matériau	X	
Ne pas démousser à haute pression		
Réparation des endroits dégradés et contrôle annuel de l'état du matériau – Encapsulation conseillée.		
Prévoir l'enlèvement du matériau à moyen terme		
Prévoir l'enlèvement du matériau à court terme – limiter l'accès au local		
Prévoir l'enlèvement urgent du matériau – condamnation du local fortement recommandé		



FICHE	Niveau	Local / Endroit	Matériau	Présence amiante
4	-1 et 0	Voir conclusion	Coudes calorifugés en plâtre	OUI

Type d'amiante		Etat		Friabilité	
	Chrysotile		Très dégradé		Non friable
X	Amosite		Légèrement dégradé		
	Crocidolite		Bon état général	X	Friable
	Non Analysé mais connu pour contenir de l'amiante (Chrysotile minimum)	X	Parfait état		
Risque de détérioration accidentelle		Local confiné		Ventilation - Vibration	
X	Très faible	X	OUI		Nulle
	Faible		NON		Léger
	Important			X	Moyen
					Important
Personnes directement concernée		Occupation		Accessibilité	
	Peu (- de 3)		Très peu fréquenté		Pas d'accès
	Moyen (3-10)	X	Peu fréquenté		Difficile d'accès
X	Important (10-50)		Fréquentation courante	X	Facile d'accès
	Très important (> 50)		Haute fréquentation		Très facile d'accès – usage courant
Activité pouvant donner lieu à une exposition à l'amiante					
	Entretien chaudière		Travaux en toiture		
X	Intervention sur conduite calorifugée		Remplacement cloisons – Murs -		
	Travaux d'électricité		Nettoyage		
	Examen des gaines techniques		Travaux de peinture		

	CONSEIL	
Contrôle annuel de l'état du matériau	X	
Ne pas percer		
Si le changement des châssis altère le plafonnage, procéder à un désamiantage avant l'enlèvement des châssis		
Prévoir l'enlèvement du matériau à moyen terme		
Prévoir l'enlèvement du matériau à court terme – limiter l'accès au local		
Prévoir l'enlèvement urgent du matériau – condamnation du local fortement recommandé		



FICHE	Niveau	Local / Endroit	Matériau	Présence amiante
5	0	Entrée parking	Plaques de plafond en gipsal	Connu comme contenant de l'amiante


Type d'amiante		Etat		Friabilité	
	Chrysotile		Très dégradé	X	Non friable
	Amosite		Légèrement dégradé		
	Crocidolite		Bon état général		Friable
X	Non Analysé mais connu pour contenir de l'amiante (Chrysotile minimum)	X	Parfait état		
Risque de détérioration accidentelle		Local confiné		Ventilation - Vibration	
X	Très faible		OUI		Nulle
	Faible	X	NON		Léger
	Important			X	Moyen
					Important
Personnes directement concernée		Occupation		Accessibilité	
	Peu (- de 3)		Très peu fréquenté		Pas d'accès
	Moyen (3-10)	X	Peu fréquenté		Difficile d'accès
X	Important (10-50)		Fréquentation courante	X	Facile d'accès
	Très important (> 50)		Haute fréquentation		Très facile d'accès – usage courant
Activité pouvant donner lieu à une exposition à l'amiante					
	Entretien chaudière		Travaux en toiture		
	Intervention sur conduite calorifugée	X	Remplacement plaques		
	Travaux d'électricité		Nettoyage		
	Examen des gaines techniques		Travaux de peinture		

	CONSEIL	
Contrôle annuel de l'état du matériau	X	
Ne pas poncer		
Réparation des endroits dégradés et contrôle annuel de l'état du matériau – Encapsulation conseillée.		
Prévoir l'enlèvement du matériau à moyen terme		
Prévoir l'enlèvement du matériau à court terme – limiter l'accès au local		
Prévoir l'enlèvement urgent du matériau – condamnation du local fortement recommandé		



FICHE	Niveau	Local / Endroit	Matériau	Présence amiante
6	0	Entrée parking	Coudes calorifugés en plâtre	OUI

Type d'amiante		Etat		Friabilité	
	Chrysotile		Très dégradé		Non friable
X	Amosite		Légèrement dégradé		
	Crocidolite		Bon état général	X	Friable
	Non Analysé mais connu pour contenir de l'amiante (Chrysotile minimum)	X	Parfait état		
Risque de détérioration accidentelle		Local confiné		Ventilation - Vibration	
X	Très faible		OUI		Nulle
	Faible	X	NON		Léger
	Important			X	Moyen
					Important
Personnes directement concernée		Occupation		Accessibilité	
	Peu (- de 3)		Très peu fréquenté		Pas d'accès
	Moyen (3-10)	X	Peu fréquenté	X	Difficile d'accès
X	Important (10-50)		Fréquentation courante		Facile d'accès
	Très important (> 50)		Haute fréquentation		Très facile d'accès – usage courant
Activité pouvant donner lieu à une exposition à l'amiante					
	Entretien chaudière		Travaux en toiture		
X	Intervention sur conduite calorifugée		Remplacement cloisons - Murs		
	Travaux d'électricité		Nettoyage		
	Examen des gaines techniques		Travaux de peinture		

	CONSEIL	
Contrôle annuel de l'état du matériau	X	
Ne pas démousser à haute pression		
Réparation des endroits dégradés et contrôle annuel de l'état du matériau – Encapsulation conseillée.		
Prévoir l'enlèvement du matériau à moyen terme		
Prévoir l'enlèvement du matériau à court terme – limiter l'accès au local		
Prévoir l'enlèvement urgent du matériau – condamnation du local fortement recommandé		



FICHE	Niveau	Local / Endroit	Matériau	Présence amiante
7	0	Hall d'entrée	Mastic entre vitre et châssis en métal	OUI

Type d'amiante		Etat		Friabilité	
X	Chrysotile		Très dégradé	X	Non friable
	Amosite		Légèrement dégradé		
	Crocidolite		Bon état général		Friable
	Non Analysé mais connu pour contenir de l'amiante (Chrysotile minimum)	X	Parfait état		
Risque de détérioration accidentelle		Local confiné		Ventilation - Vibration	
X	Très faible	X	OUI		Nulle
	Faible		NON	X	Léger
	Important				Moyen
					Important
Personnes directement concernée		Occupation		Accessibilité	
X	Peu (- de 3)		Très peu fréquenté		Pas d'accès
	Moyen (3-10)	X	Peu fréquenté		Difficile d'accès
	Important (10-50)		Fréquentation courante	X	Facile d'accès
	Très important (> 50)		Haute fréquentation		Très facile d'accès – usage courant
Activité pouvant donner lieu à une exposition à l'amiante					
	Entretien chaudière		Travaux en toiture		
	Intervention sur conduite calorifugée	X	Remplacement châssis ou vitrage		
	Travaux d'électricité		Nettoyage		
	Examen des gaines techniques		Travaux de peinture		

	CONSEIL	
Contrôle annuel de l'état du matériau	X	
Ne pas poncer		
Réparation des endroits dégradés et contrôle annuel de l'état du matériau – Encapsulation conseillée.		
Prévoir l'enlèvement du matériau à moyen terme		
Prévoir l'enlèvement du matériau à court terme – limiter l'accès au local		
Prévoir l'enlèvement urgent du matériau – condamnation du local fortement recommandé		

Rapport d'analyse d'échantillons de matériaux 171713-001-PLM

Analyse en accord avec la méthode HSG248 : Microscopie à lumière polarisée (MOLP) avec dispersion de couleurs suivant McCrone.

Confidentiel

A l'attention de	M Grégory Bayeul
	CB Conseil
	Rue de la Résistance, 89 – 7131 Binche
Tel	
E-Mail	info@cbconseil.be
Info complémentaire	TVA BE0671.575.243

Bâtiment/référence	17/284		
Echantillonnage par	Client		
Analysé par	Jean-François Lessage - Bernard Hermans		
Nombre d'échantillons	3	Reçus le	22/12/2017
Date de l'analyse	22/12/2017	Date du rapport	27/12/2017

Résultats

Les résultats ci-dessous sont obtenus en tant que laboratoire agréé par le SPF ETCS			Hors agrément
Référence a-ULaB	Description par le client	Type(s) d'amiante présent(s)	Autre(s) type(s) de fibre(s)
171708-001-001	001 Floorflex	Chrysotile	//
171708-001-002	002 Calorifuge	Amosite	//
171708-001-003	003 Mastic	Chrysotile	//
Fin des résultats obtenus en tant que laboratoire agréé par le SPF ETCS			

FO = Fibres organiques, FMA=Fibres minérales artificielles, // non détecté (inférieur à la limite de détection)

Chrysotile présent dans la dalle et la colle de l'échantillon 001

Le laboratoire et son personnel ne peuvent être tenus pour responsables d'informations erronées qui nous auraient été communiquées par le client à propos de(s) échantillon(s) ou pour toute utilisation ou interprétation impropre des informations que nous aurions fournies. Dans tous les cas, la responsabilité du laboratoire se limitera uniquement à la fourniture d'analyses de confirmation. Sauf cas de spécification particulière, le laboratoire conservera les échantillons soumis pendant une période de six mois. Ce rapport concerne uniquement les échantillons soumis et analysés. Ce rapport ne peut pas être reproduit, excepté dans son entièreté, sans approbation écrite du laboratoire. Le laboratoire peut être contacté pour toute question relative aux résultats contenus dans le présent rapport ou aux méthodes d'analyses utilisées.



Bernard Hermans
Directeur Technique